

*Togo*

# RAPPORT ANNUEL 2025

La résilience en action





## **LA PROTECTION DES PERSONNES EST AU CŒUR DE NOTRE MISSION.**

ADRA Togo reste pleinement engagée à respecter les normes de sauvegarde les plus élevées dans l'ensemble de ses projets, programmes et opérations. Nous donnons la priorité à la protection des enfants, des adultes vulnérables et de l'ensemble des communautés en renforçant nos politiques internes, en formant notre personnel et en intégrant les principes de sauvegarde à chaque étape de la mise en œuvre des projets, des programmes, des opérations et du recrutement.

Grâce à des mécanismes de signalement clairs, des évaluations de risques proactives et une participation communautaire active, nous travaillons à la création d'environnements sûrs et inclusifs où chaque individu est traité avec dignité et respect. Pour ADRA Togo, la sauvegarde n'est pas seulement une obligation réglementaire, c'est une valeur fondamentale qui définit notre manière de servir et d'autonomiser autrui.

A portrait of Pastor Simon DJOSSOU, a Black man with short hair, wearing dark sunglasses and a reddish-brown long-sleeved shirt. He is holding a book in front of him. The background is a blurred outdoor setting with palm trees and green foliage.

**Pasteur Simon DJOSSOU**  
*Président du comité directeur*

Face aux défis croissants de notre monde, la résilience devient une nécessité spirituelle et humaine. À travers l'action d'ADRA, nous voyons s'accomplir cet appel biblique : « Ne nous laissons pas de faire le bien » (Galates 6:9).

La véritable résilience ne se limite pas à la survie, mais elle reflète la capacité donnée par Dieu de se relever, de reconstruire et d'espérer. En tant qu'institution, ADRA s'engage à fortifier non seulement les communautés vulnérables, mais aussi ses propres structures, afin de servir avec intégrité, compassion et efficacité.

Inspirés par l'exemple du Christ, nous œuvrons pour restaurer la dignité humaine et promouvoir une transformation durable. Ellen G. White nous rappelle que « le véritable objectif de toute œuvre missionnaire est la restauration de l'image de Dieu en l'homme ».

Ensemble, continuons à bâtir des communautés résilientes, enracinées dans la foi, actives dans l'amour et fermes dans l'espérance.



*ADRA Togo a poursuivi sa mission en renforçant des systèmes capables de produire un impact durable et une résilience à long terme.*

**Kern AGARD**  
*Directeur National*

Cette année, nos programmes ont continué à générer des résultats concrets dans les domaines des moyens de subsistance, de l'éducation, de la santé et du renforcement communautaire. À travers toutes nos initiatives, ADRA Togo a travaillé aux côtés des communautés, des autorités locales, des organisations partenaires et des donateurs afin de développer des solutions durables, adaptées aux réalités actuelles. Ces collaborations ont permis de renforcer les capacités locales, d'améliorer les conditions de vie et de bâtir des communautés plus résilientes face aux crises et aux changements.

En parallèle, nous avons consolidé nos mécanismes de gouvernance, renforcé nos contrôles financiers et amélioré nos procédures afin d'assurer plus de transparence, d'efficacité et de responsabilité. Nous avons également diversifié nos partenariats avec les institutions publiques, les acteurs techniques et les partenaires internationaux afin de développer des approches multisectorielles et durables.

L'année 2025 a également été marquée par des décisions stratégiques importantes visant à optimiser nos ressources et à concentrer nos efforts là où l'impact est le plus fort. Cette discipline a renforcé notre crédibilité et notre capacité à accompagner durablement les communautés.

Avec le lancement de Vision 2030, ADRA Togo affirme une direction claire : renforcer la résilience des communautés face aux défis économiques, sociaux et climatiques, tout en consolidant son rôle de partenaire de confiance au Togo et dans la sous-région.

Aujourd'hui plus que jamais, nous restons engagés à servir les plus vulnérables avec excellence, intégrité et compassion.



**Roger AFFANOU**

*Directeur des programmes et de la planification*

En 2025, malgré un contexte d'incertitudes économiques et de contraintes d'accès aux services essentiels, ADRA Togo a poursuivi sa mission en renforçant la résilience des communautés vulnérables par des actions concrètes, fidèles à son mandat humanitaire et à son engagement de service empreint de compassion et d'espérance.

Dans une logique d'amélioration de l'impact, ADRA Togo a opéré un recentrage stratégique, réduisant sa couverture de 51 à 30 villages afin de renforcer la qualité et la cohérence de ses interventions dans 2 régions et 14 préfectures. Cette approche a permis d'atteindre 12 263 bénéficiaires directs, dont 6 109 enfants et jeunes et 4 298 femmes, soit une augmentation de 40,55 % par rapport à 2024.

Les résultats traduisent une « résilience en action » à travers des interventions multisectorielles : 2 834 élèves ont bénéficié de repas scolaires, 15 latrines ECOSAN ont été construites, plus de 4 300 personnes sensibilisées à l'hygiène et 61 coopératives soutenues pour renforcer la sécurité alimentaire. En parallèle, 986 femmes ont participé à des systèmes d'épargne et de crédit, permettant la mobilisation de 36,4 millions FCFA et l'octroi de 17,5 millions FCFA de crédits.

Sur le plan social et communautaire, les actions menées ont posé les bases d'un renforcement durable des capacités, notamment à travers la mobilisation des jeunes et des acteurs communautaires autour des droits humains et de la santé reproductive. En s'inscrivant activement dans des cadres de coordination tels que le consortium TG4R et la plateforme Sahel+, ADRA Togo entend poursuivre et approfondir les synergies, convaincue que l'avenir de la résilience repose sur des communautés autonomes et une action collective renforcée au service des plus vulnérables.

## ***Les systèmes de construction qui soutiennent l'impact***

ADRA Togo a réalisé des investissements ciblés pour renforcer les systèmes qui sous-tendent notre travail. Nous sommes conscients qu'un impact durable repose non seulement sur un programme construit, mais aussi sur des institutions fortes capables d'agir de manière constante, transparente, et à grande échelle.

Au cours de l'année dernière, nous avons renforcé notre gouvernance et l'opérationnalisation de la structure pour améliorer la responsabilité et la prise de décision. Le processus interne a été revu et aligné avec les directives nationales et les exigences des bailleurs, garantissant que nos opérations répondent au mieux aux normes les plus élevées concernant l'intégrité et la conformité. Ces efforts nous ont permis de renforcer la stratégie interne et la confiance externe à notre travail.



”  
***La résilience commence au sein des institutions. En renforçant nos fondements, nous permettons à ADRA Togo de continuer à avoir un impact aujourd'hui tout en développant les capacités nécessaires pour se développer à l'avenir.***


La rigueur financière est demeurée au cœur de nos priorités institutionnelles. Au cours de l'année, nous avons renforcé nos mécanismes de contrôle interne, formalisé davantage les procédures d'approvisionnement et réduit les inefficiences liées aux dépenses opérationnelles. Ces améliorations ont permis d'allouer une part accrue des ressources à la mise en œuvre des projets et programmes, tout en assurant une gestion rigoureuse et transparente des fonds. Ainsi, ADRA Togo est désormais mieux positionnée pour administrer des portefeuilles de projets plus importants et plus complexes.

Sur le plan opérationnel, nous avons mis en place des structures de gestion plus efficaces afin d'optimiser l'exécution des projets et programmes. En rationalisant les rôles et en renforçant la collaboration avec les partenaires locaux, nous avons accru la portée des interventions tout en améliorant le rapport coût-efficacité. Cette approche favorise une plus grande appropriation communautaire et garantit un meilleur ancrage des actions dans les réalités locales.

Parallèlement, nous avons lancé la Vision 2030, qui définit une orientation stratégique claire pour l'organisation. Ce cadre de référence aligne nos programmes, nos partenariats et nos systèmes internes autour d'un objectif commun : contribuer à la construction de communautés résilientes à travers des interventions durables, intégrées et centrées sur les besoins des populations.

Ces investissements institutionnels ont déjà produit des résultats significatifs. ADRA Togo a consolidé sa crédibilité auprès de ses partenaires et renforcé sa capacité opérationnelle afin de mieux répondre aux besoins de développement ainsi qu'aux défis émergents.

**Systèmes résilients.  
Grands impacts.**



*Un agent de Suivi Evaluation, Redevabilité et Apprentissage (SERA) documente un étang piscicole exploité par une coopérative de pêcheurs à Togoville, dans la préfecture de Vo, dans le cadre des initiatives visant à renforcer les moyens de subsistance, la résilience communautaire et le développement économique local.*

En 2025, ADRA Togo est entrée dans une phase décisive de consolidation institutionnelle et de transition stratégique. Cette transition, conduite avec succès, a marqué l'achèvement de programmes majeurs tels que IQUALIFE II et « School Feeding Initiative ». Parallèlement, l'organisation a poursuivi certaines interventions dans le cadre des projets « Water For All » et AAIM, tout en lançant son programme phare PACTE.

Face à des contraintes financières croissantes et à l'évolution constante des priorités de développement, ADRA Togo a opéré un choix stratégique consistant à réduire sa zone d'intervention géographique de 51 à 30 villages, tout en renforçant l'impact global de ses actions. Cette orientation traduit une volonté affirmée de privilégier la profondeur des interventions à leur étendue, afin de garantir des résultats plus solides, durables et transformateurs au sein des communautés bénéficiaires.

Tout au long de l'année, l'agence a consolidé son engagement dans des secteurs clés, notamment l'eau, l'hygiène et l'assainissement, l'éducation, la santé, l'autonomisation économique ainsi que le renforcement de la résilience communautaire. Dans le même temps, elle a affirmé son positionnement en tant qu'acteur national et régional de référence, en contribuant activement à des plateformes telles que TG4R (Togo for Resilience) et le Sahel+ Forum.

L'année 2025 ne s'est pas limitée à une simple phase de mise en œuvre programmatique. Elle a constitué une étape majeure de réajustement stratégique, posant les fondements d'un système institutionnel plus robuste, porteur d'un impact plus profond et d'une résilience durable à long terme.

ADRA Togo a démontré que l'efficacité d'une organisation ne dépend pas uniquement de la couverture géographique de ses interventions, mais surtout de la pertinence de son orientation stratégique et de la robustesse de ses mécanismes opérationnels. Ainsi, en dépit d'une présence géographique plus restreinte, l'organisation a réussi à augmenter de 40 % le nombre de bénéficiaires touchés, atteignant plus de 12 000 personnes dans deux régions économiques du pays



Ces résultats traduisent une évolution significative vers une programmation plus intégrée ainsi qu'un renforcement de l'engagement communautaire. En optimisant l'utilisation de ses ressources, ADRA Togo est parvenue à accroître son efficacité opérationnelle tout en maintenant, voire en élargissant, l'impact de ses interventions.

Parallèlement, l'organisation a dû faire face à plusieurs défis majeurs, notamment des contraintes budgétaires persistantes, des retards techniques liés à la mise en œuvre de certains projets d'infrastructures, ainsi que la nécessité de préserver la mobilisation et l'adhésion des communautés dans un contexte économique particulièrement difficile.

En réponse à ces défis, ADRA Togo a accordé une priorité particulière :

- Au renforcement des structures locales de gouvernance ;
- à l'accroissement des synergies entre les différents projets ;
- à la concentration des interventions sur des secteurs à fort impact, notamment l'eau, l'hygiène et l'assainissement, la santé, l'éducation ainsi que le renforcement de la résilience communautaire.

Cette approche structurée et rigoureuse positionne l'organisation sur une trajectoire de croissance plus solide, durable et porteuse d'un impact accru pour les années à venir.

## Renforcer la résilience dans tous les secteurs

Les actions menées par ADRA Togo à travers ses différents programmes poursuivaient un objectif commun : le renforcement durable de la résilience communautaire.

- À travers ses interventions dans les domaines de l'éducation, des moyens de subsistance, de la santé ainsi que de l'eau, de l'hygiène et de l'assainissement (WASH), l'organisation a contribué non seulement à répondre aux besoins immédiats des populations, mais également à renforcer leurs capacités d'adaptation et de développement à long terme.
- Grâce au programme IQUALIFE II, les communautés ont consolidé leurs mécanismes de gouvernance locale, renforcé l'inclusion financière et dynamisé les structures sociales, notamment les organisations communautaires de base.
- Les programmes de cantines scolaires ont, quant à eux, favorisé l'amélioration de l'alimentation, de l'hygiène et des systèmes alimentaires locaux, contribuant ainsi à de meilleurs résultats scolaires et à une réduction de la vulnérabilité des enfants.
- Le programme WFA a permis d'améliorer l'accès à l'eau potable et aux services d'assainissement, entraînant des progrès significatifs en matière de santé publique, une réduction de la charge pesant sur les femmes ainsi qu'un renforcement des mécanismes de gestion communautaire.
- À travers le programme AAIM, les jeunes et les leaders communautaires ont été mieux outillés pour faire face aux enjeux de santé publique, notamment ceux liés au VIH et aux comportements à risque.
- Par le biais du programme PACTE, ADRA Togo déploie désormais un modèle intégré articulant les moyens de subsistance, l'accès aux marchés et l'autonomisation des communautés.

L'ensemble de ces interventions illustre une évolution significative, marquée par le passage d'une approche centrée sur des projets isolés à une dynamique de résilience durable fondée sur le renforcement des systèmes communautaires.

*ADRA Togo est passée de la mise en œuvre à la consolidation.*

ADRA Togo a consolidé ses systèmes internes, optimisé ses opérations et capitalisé sur les acquis des programmes achevés. Des initiatives telles que IQUALIFE II et le programme d'alimentation scolaire ont laissé en héritage des structures durables, notamment des groupes communautaires renforcés, des mécanismes de gouvernance locale consolidés ainsi que des capacités accrues au sein des communautés, garantissant ainsi la pérennisation des impacts au-delà du cycle des projets.

Parallèlement, les programmes en cours, tels que WFA et AAIM, ainsi que le lancement du programme PACTE, contribuent à amplifier ces acquis à travers des approches intégrées et multisectorielles.

Pour l'avenir, ADRA Togo s'inscrit dans une dynamique de croissance prometteuse. De nouveaux projets en cours de développement dans les domaines de l'eau, de l'assainissement et de l'éducation viendront consolider les progrès déjà réalisés et étendre davantage la portée des interventions de l'organisation.

***L'orientation est claire : renforcer les systèmes,  
accroître l'impact et approfondir la résilience.***

# VISION 2030



Togo

La Vision 2030 définit l'orientation stratégique de ADRA Togo en vue d'accroître son impact à travers la construction de communautés résilientes, fondée sur des programmes intégrés couvrant les moyens de subsistance, l'adaptation au changement climatique, la santé et l'éducation.

Elle consacre une transition progressive d'interventions de court terme vers des approches systémiques renforçant les capacités locales, l'accès aux marchés ainsi que l'appropriation communautaire des actions de développement. Par ailleurs, elle consolide les principes de bonne gouvernance, de discipline financière et d'excellence opérationnelle, afin de garantir la redevabilité, la transparence et la crédibilité institutionnelle.

À travers le développement de partenariats stratégiques avec les pouvoirs publics, les bailleurs de fonds et les acteurs locaux, ADRA Togo ambitionne d'élargir sa portée et de s'affirmer comme un partenaire de développement de confiance, moteur d'une transformation durable, inclusive et portée par les communautés à l'horizon 2030.



## Construire les fondations de la résilience

De 2022 à 2025, IQUALIFE II a renforcé les fondations de la résilience à travers les communautés de la région maritime. Au lieu d'apporter un soutien isolé, le programme s'est concentré sur la mise en place de systèmes qui améliorent les moyens de subsistance, la gouvernance et les capacités communautaires sur le long terme.

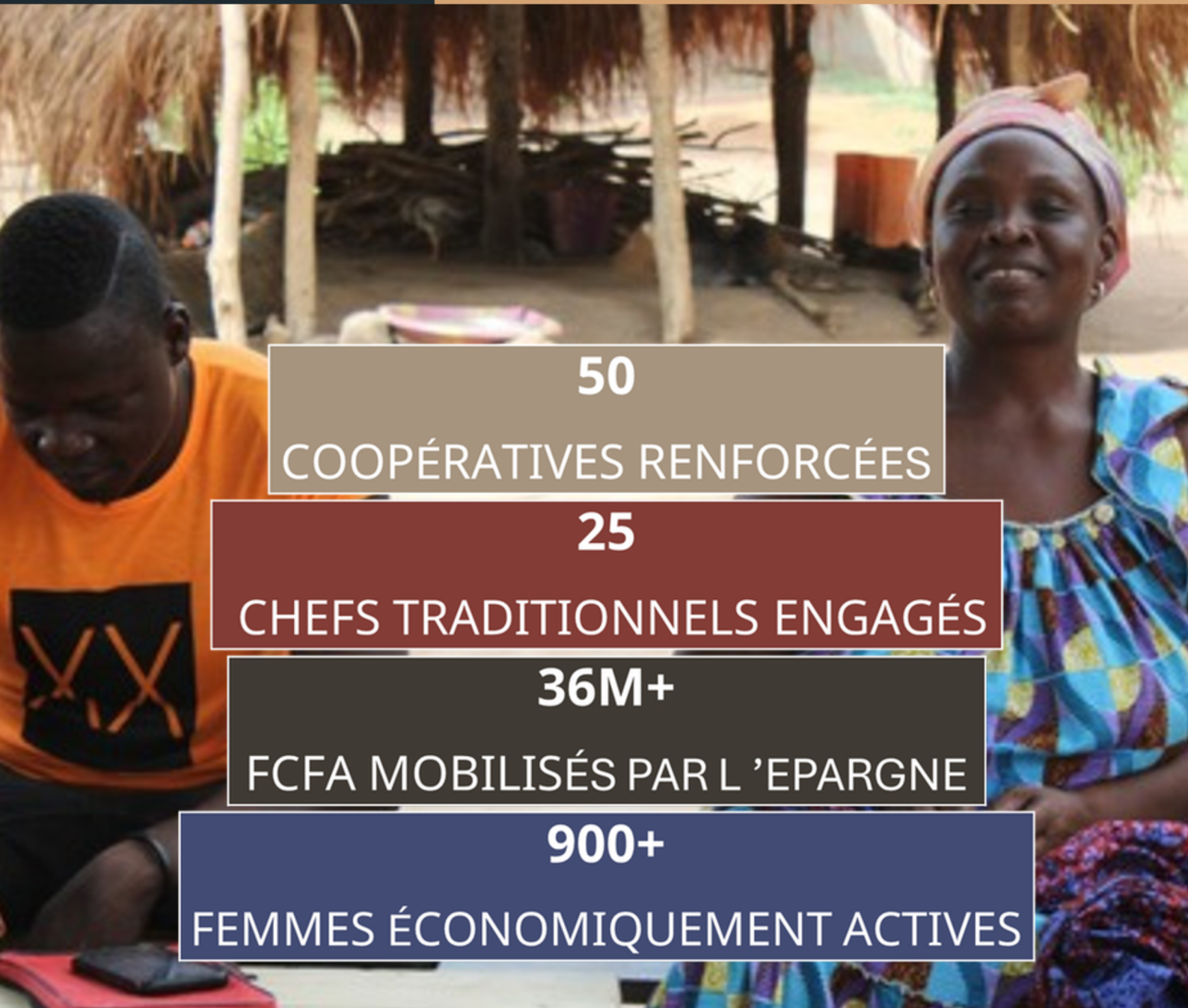
Les femmes ont accru leur indépendance financière et leur participation aux prises de décisions.

Les coopératives ont renforcé leur système financier, leur engagement sur le marché. Les jeunes et les leaders communautaires sont devenus des acteurs actifs dans la sensibilisation et le changement de comportement.

Les autorités traditionnelles ont adopté des approches de gouvernance plus inclusives et fondées sur les droits humains.

Ces changements reflètent une des modifications profondes : les communautés sont de plus en plus capables de s'organiser, de s'adapter et de piloter leur propre développement.





Le programme IQUALIFE II a contribué à instaurer les conditions d'un impact durable. Les communautés ont renforcé leur capacité à absorber les chocs, à s'adapter aux changements et à transformer les systèmes locaux, grâce à l'acquisition de nouvelles connaissances, au renforcement des institutions locales et à l'amélioration des opportunités économiques.

Bien que le programme ait été clôturé plus tôt que prévu, les dispositifs mis en place ont continué de fonctionner, portés par les acteurs locaux et consolidés par les structures communautaires.

Ces acquis servent désormais de fondement à ADRA Togo pour la phase suivante, à savoir le programme PACTE, lequel capitalise sur ces résultats afin de déployer à plus grande échelle une programmation intégrée centrée sur la résilience dans l'ensemble de la région.

À 62 ans, Amekoudi Sobahoin n'aurait jamais imaginé qu'elle apprendrait un jour à lire et à écrire. Née à Klologo, dans la préfecture de Vo, et résidant aujourd'hui à Badougbé, elle a passé l'essentiel de sa vie sans accès à l'éducation formelle. Mariée et mère de six enfants, elle estimait autrefois que l'instruction concernait principalement les garçons. Comme dans de nombreuses familles de sa communauté, son époux et elle avaient choisi de scolariser uniquement leurs fils, considérant que les filles seraient appelées à rejoindre un foyer conjugal où elles seraient prises en charge.

Un tournant décisif s'est opéré lorsqu'elle a pris part à une séance de sensibilisation communautaire consacrée à l'importance de l'alphabétisation, organisée à Badougbé. Au cours de cette rencontre, le témoignage d'une femme âgée, ayant transformé sa vie grâce à deux années d'apprentissage, l'a profondément marquée et lui a donné le courage de s'inscrire au centre d'alphabétisation ouvert par ADRA Togo.

En 2024, elle débute ainsi son apprentissage de la lecture, de l'écriture et du calcul en ewé, sa langue maternelle. Un an plus tard, en 2025, elle poursuit son parcours d'apprentissage en français. Les changements dans son quotidien sont déjà significatifs : elle est désormais capable de lire des panneaux, d'effectuer des calculs simples, de composer elle-même des numéros de téléphone et d'utiliser WhatsApp pour envoyer des messages vocaux.

Pour Amekoudi, l'alphabétisation dépasse toutefois largement la simple maîtrise de la lecture et de l'écriture ; elle incarne la dignité, la confiance en soi et l'ouverture à de nouvelles opportunités. Elle nourrit désormais le projet d'apprendre à utiliser une calculatrice afin d'effectuer des opérations plus rapides et plus précises. Elle souhaite également renforcer la gestion de ses activités génératrices de revenus, notamment en apprenant à tenir des registres, à gérer un cahier de comptes et à élaborer un compte d'exploitation simplifié.

« Après avoir entendu ce témoignage lors de la séance de sensibilisation, j'ai compris qu'il n'existe pas d'âge pour apprendre », confie-t-elle. « Je sais que je vais réussir. »

L'histoire d'Amekoudi illustre avec force le pouvoir transformateur de l'alphabétisation et de l'apprentissage tout au long de la vie. Grâce à l'accès à l'éducation, des femmes comme elle acquièrent les compétences nécessaires pour participer davantage à la vie communautaire, renforcer leur résilience économique et construire un avenir plus prometteur pour elles-mêmes ainsi que pour leurs familles.

## Renforcement des systèmes pour des communautés résilientes

Au cœur de son action, le programme PACTE se concentre sur les petits agriculteurs et les ménages ruraux. À travers l'approche « Farmer Market School », les producteurs renforcent à la fois leur production et leur engagement sur le marché, améliorant ainsi les rendements, diversifiant les revenus et établissant des liens plus étroits avec les marchés locaux. Ce passage d'une production de subsistance à une production orientée vers le marché génère des améliorations mesurables du revenu des ménages et de la stabilité économique.

Le programme est conçu pour être efficace et pouvoir être déployé à grande échelle. Avec une structure de terrain simplifiée et une forte indépendance vis-à-vis des agents de mise en œuvre locaux et des volontaires communautaires, le PACTE étend sa portée tout en renforçant l'appropriation locale. Les membres de la communauté ne sont pas des bénéficiaires passifs ; ils sont des acteurs actifs qui façonnent, mettent en œuvre et soutiennent les interventions.

Le programme PACTE intègre également une gestion adaptative par le biais de la Cartographie des incidences (Outcome Mapping) et de la Récolte des résultats (Outcome Harvesting), garantissant que les décisions sont dictées par l'apprentissage en temps réel et les changements au niveau communautaire. Cela permet au programme de rester réactif aux besoins évolutifs tout en maintenant une focalisation claire sur les résultats.

En combinant le renforcement des systèmes, l'appropriation locale et l'apprentissage adaptatif, le PACTE livre plus que des produits (outputs). Il bâtit des parcours durables et reproductibles pour la résilience, afin de permettre aux communautés de résister aux chocs, d'améliorer leurs moyens de subsistance et de maintenir les progrès au-delà de la durée de vie du programme.



Ce programme a été réalisé grâce au soutien financier d'ADRA Suède et de Sida, l'agence suédoise de coopération internationale au développement. ADRA Suède et Sida ne partagent pas nécessairement les opinions et interprétations exprimées. La responsabilité du contenu incombe entièrement à son créateur.



***Le PACTE est le programme multisectoriel phare d'ADRA Togo, visant à renforcer la résilience dans la région Maritime, couvrant six préfectures : l'Avé, le Bas-Mono, les Lacs, le Vo, le Yoto et le Zio. Plutôt que de proposer des activités isolées, le programme intègre les moyens de subsistance, les systèmes de marché, l'adaptation climatique et les capacités communautaires au sein d'une approche unique et coordonnée.***

## Vision et résultats attendus de PACTE



***PACTE ne consiste pas seulement à mettre en œuvre des activités. Il s'agit de renforcer les capacités des communautés afin qu'elles puissent développer leurs propres solutions, accéder aux marchés, améliorer leurs revenus et bâtir une résilience durable face aux crises et aux changements.***



Le projet AAIM a contribué au renforcement de la prévention du VIH et des infections sexuellement transmissibles (IST) en plaçant les jeunes ainsi que les leaders religieux au cœur de la réponse communautaire.

Grâce à des formations ciblées et à une approche de formation de formateurs (ToT), les leaders locaux et les pairs éducateurs ont été outillés afin de conduire des actions de sensibilisation et de promotion du changement de comportement au sein de leurs communautés. Ce modèle a permis d'étendre la portée du projet au-delà des activités directes, en générant un effet multiplicateur qui a renforcé l'engagement communautaire et assuré la pérennisation des messages dans le temps.

Plus de 1 400 personnes ont ainsi été sensibilisées à travers des sessions animées par les communautés elles-mêmes, contribuant à l'amélioration des connaissances, à la réduction de la stigmatisation et à l'instauration d'un dialogue plus ouvert autour des questions de santé sensibles. En s'appuyant sur des structures de confiance telles que les églises et les réseaux de jeunes, le projet favorise une appropriation locale forte et garantit la continuité des efforts de prévention au-delà de la durée de l'intervention.

Le projet AAIM démontre ainsi qu'une prévention sanitaire efficace ne repose pas uniquement sur des campagnes ponctuelles, mais sur la mise en capacité de communautés autonomes, aptes à porter et à maintenir durablement le changement.

ADRA Togo a continué de renforcer l'accès à l'eau potable, à l'assainissement et à l'hygiène à travers le projet « Water for All » (WFA). Au-delà des infrastructures, le programme s'est concentré sur la mise en place de systèmes gérés par les communautés qui améliorent les résultats sanitaires, réduisent la vulnérabilité et renforcent la résilience locale.

Le projet a soutenu les communautés par la construction de points d'eau et d'installations sanitaires, parallèlement à des initiatives soutenues de promotion de l'hygiène et de changement de comportement. Plus de 4 300 personnes ont été sensibilisées aux maladies d'origine hydrique et aux pratiques d'hygiène, contribuant ainsi à l'amélioration de la santé et à la réduction de l'exposition aux maladies évitables.

## Renforcement de systèmes d'eau et d'assainissement résilients



L'accès à l'eau potable a eu un impact direct sur la vie quotidienne. Grâce à des forages fonctionnels dans les communautés ciblées, les ménages bénéficient désormais de sources d'eau fiables pour les usages domestiques et agricoles. Cela a considérablement réduit le temps et la charge physique associés à la collecte de l'eau, particulièrement pour les femmes, tout en contribuant à l'augmentation de l'activité économique et à l'amélioration du bien-être des ménages.

Les améliorations en matière d'assainissement ont également renforcé la santé communautaire. La construction de latrines ECOSAN et la promotion de pratiques hygiéniques ont contribué à une réduction de la défécation en plein air et à une meilleure propreté des espaces publics. Parallèlement, l'installation de dispositifs de lavage des mains a renforcé les comportements préventifs au niveau des foyers et de la communauté.

L'une des forces majeures de l'approche WFA est l'appropriation communautaire. Des comités eaux ont été établis et renforcés pour superviser les infrastructures hydrauliques, garantissant ainsi la durabilité et la redevabilité. Ces structures ne se contentent pas d'entretenir les systèmes, elles renforcent également la cohésion sociale et la gouvernance locale.

En combinant infrastructure, changement de comportement et gestion communautaire, le projet WFA apporte plus qu'un simple accès à l'eau. Il bâtit des systèmes résilients qui améliorent la santé, renforcent les communautés et maintiennent l'impact dans le temps.

**SCHOOL FEEDING INITIATIVE****Renforcer la nutrition, l'éducation et  
les systèmes communautaires**

L'initiative d'alimentation scolaire d'ADRA Togo, « Meals For Success », a soutenu plus de 2 800 élèves grâce à des repas nutritifs quotidiens, contribuant ainsi à l'amélioration de l'assiduité, de la concentration et du bien-être général. Le programme a permis d'obtenir des améliorations mesurables de la santé infantile, avec plus de 93 % des élèves maintenant un statut nutritionnel normal.

Au-delà de la nutrition, l'initiative a renforcé l'environnement d'apprentissage global. Les écoles ont été dotées d'infrastructures d'hygiène et d'assainissement, où plus de 75 % des élèves observés ont systématiquement pratiqué le lavage des mains après avoir utilisé les latrines, témoignant d'un changement de comportement durable.

L'appropriation communautaire est restée au cœur de la viabilité du programme. Les parents, les comités de gestion scolaire et les chefs locaux ont activement contribué, tant financièrement qu'en nature, mobilisant plus de 4,8 millions de FCFA pour soutenir les opérations de cantines scolaires. De plus, des petits exploitants agricoles et des coopératives ont été intégrés à la chaîne d'approvisionnement, fournissant des produits frais aux écoles tout en augmentant leurs revenus et leur accès au marché.

**2 834****ELEVES RECEVANT UN REPAS CHAQUE JOUR****4.8M FCFA** CONTRIBUTION  
COMMUNAUTAIRE MOBILISÉE**93%+**ELEVE AVEC UN ETAT  
NUTRITIONNEL  
NORMAL**76.9%**DES ELEVES  
PRATIQUENT LE  
LAVAGE DES MAINS  
CORRECT**354 kg**ALIMENTS PRODUITS  
PAR LES JARDINS  
SCOLAIRES**15**PRODUCTEURS  
LOCAUX  
APPROVISIONNE-  
MENT LES ECOLES



## Le parcours de Bié vers plus de temps et de concentration pour apprendre

Dans la région de la Kara, tous les élèves ne vivent pas à proximité de leur école. Beaucoup doivent parcourir de longues distances chaque jour pour assister aux cours. C'est le cas de Bié, une jeune élève qui parcourt plus de 5 km à pied pour se rendre à l'école. Auparavant, elle devait retourner chez elle à midi pour manger, ce qui compliquait sa participation aux cours de l'après-midi et perturbait son rythme d'apprentissage.

Lorsque ADRA a mis en place le programme de cantine scolaire dans son école, le quotidien de Bié a changé. Elle reçoit désormais ses repas directement à l'école, ce qui lui permet de se reposer un peu et de consacrer davantage de temps à ses études. Ce changement a considérablement amélioré sa capacité de concentration en classe ainsi que sa régularité scolaire.

*« Avant, je marchais des kilomètres sous le soleil juste pour aller manger avant de revenir pour les cours de l'après-midi. Aujourd'hui, grâce à la cantine scolaire, je peux manger à l'école, me reposer un peu et mieux me concentrer sur mes études. Je suis très heureuse parce que j'apprends mieux et je participe pleinement en classe. Je remercie ADRA pour ce soutien », partage Bié.*

L'expérience de Bié montre que l'alimentation scolaire ne répond pas seulement aux besoins nutritionnels des enfants. Elle améliore également leur quotidien, leur engagement scolaire et leurs résultats d'apprentissage, en particulier pour les élèves qui parcourent de longues distances pour aller à l'école.

ADRA Togo a continué de renforcer ses systèmes de gestion financière afin de garantir la transparence, la redevabilité et l'utilisation efficiente des ressources.

Malgré une année de transition, marquée par la clôture de programmes majeurs et le lancement de nouvelles initiatives, l'organisation a maintenu une discipline financière rigoureuse.

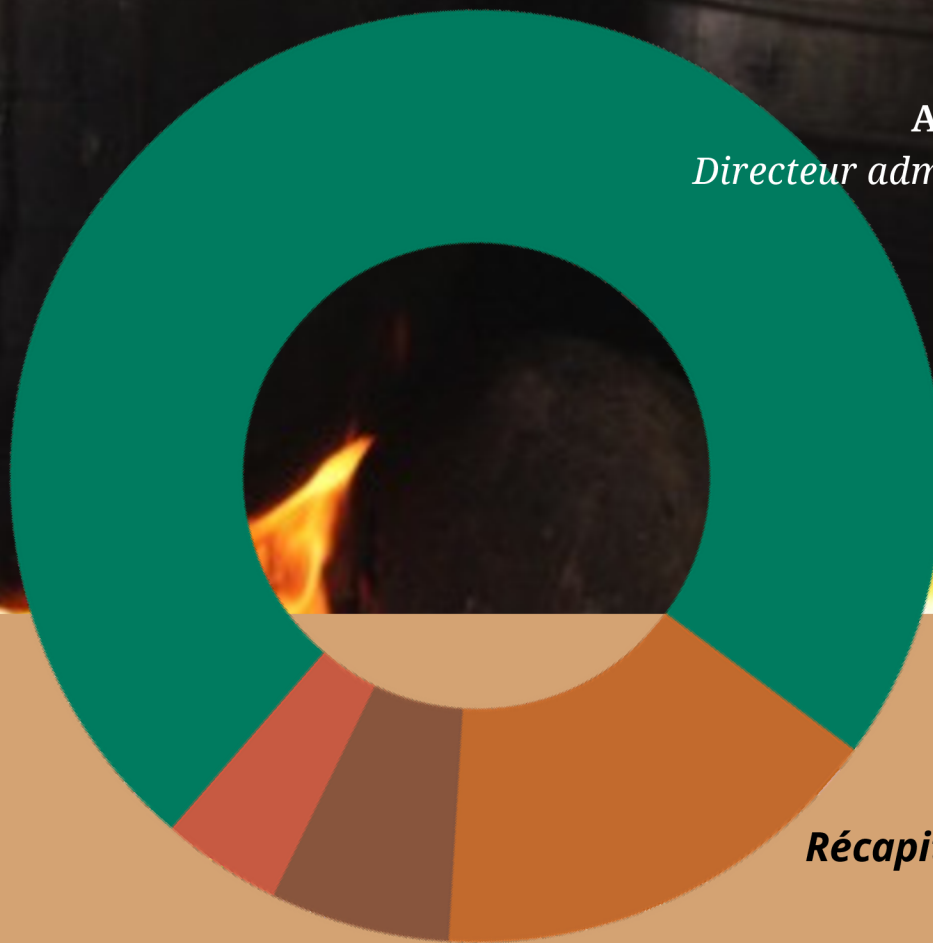


Les ressources ont été priorisées au profit d'activités à fort impact, tandis que les coûts opérationnels ont été rigoureusement gérés afin de maximiser la mise en œuvre des programmes.

Les contrôles financiers, les processus de passation de marchés et les systèmes de reporting ont été renforcés pour s'aligner tant sur les réglementations nationales que sur les exigences des donateurs. Ces mesures renforcent la confiance des partenaires et positionnent ADRA Togo pour la gestion de programmes plus vastes et plus complexes.

ADRA Togo reste engagée en faveur d'une gérance responsable et veille à ce que chaque ressource contribue à un impact durable dans les communautés que nous servons.


**Amelee EKOUE KOVI**  
*Directeur administratif et financier*



**Récapitulatif des dépenses  
2025**

- Dépenses programmatiques, 74%
- Suivi et évaluation (SERA), 6%
- Renforcement des capacités du personnel, 4%
- Coût administratif, 16%

## Où nous travaillons et comment nous intervenons

*Portée locale. Norme mondiale* 

Au service des communautés à travers le Togo avec de profondes racines locales, ADRA Togo opère dans les cinq régions du pays, avec des activités ciblées dans les régions Maritime, des Plateaux et de la Kara. Nous maintenons :

- Un siège national à Lomé ;
- Des opérations sur le terrain à travers des structures partenaires locales, des centres communautaires et des équipes mobiles.

Notre approche garantit à la fois une couverture nationale et une proximité communautaire, permettant une mise en œuvre de programmes agile et adaptée au contexte.

### A propos d'ADRA Togo

ADRA Togo fait partie du réseau mondial de l'Agence Adventiste d'aide et de Développement, le bras humanitaire de l'Église Adventiste du Septième Jour. À travers ce réseau, nous contribuons aux efforts de développement dans plus de 100 pays, au service des communautés sans distinction d'appartenance ethnique, d'affiliation politique, de sexe ou d'identité religieuse.

Au Togo, notre approche va au-delà de la simple exécution de projets. Nous concevons des programmes intégrés et multisectoriels qui renforcent les moyens de subsistance, la santé, l'éducation et la résilience climatique. En travaillant en étroite collaboration avec les communautés locales, les institutions gouvernementales et les partenaires techniques, nous veillons à ce que nos interventions soient ancrées dans les réalités locales tout en étant alignées sur les priorités nationales.

Notre force réside dans la combinaison de l'expérience mondiale et du leadership local. Nous investissons dans les capacités communautaires, renforçons les systèmes locaux et bâtissons des partenariats qui s'étendent au-delà des cycles de projet. Cette approche permet non seulement d'obtenir des résultats immédiats, mais crée également les conditions d'un changement durable à long terme.

Nous croyons que la résilience se construit au niveau communautaire, mais qu'elle est soutenue par des institutions fortes et des partenariats efficaces. En reliant l'innovation mondiale à l'action locale, ADRA Togo contribue à bâtir des communautés plus fortes et plus résilientes à travers le pays.



## La résilience par la collaboration

ADRA Togo a renforcé son rôle de partenaire de confiance en collaborant avec le gouvernement, les donateurs, les organisations locales et les structures communautaires pour mettre en œuvre des programmes intégrés à fort impact.

Les partenariats avec les donateurs institutionnels et les acteurs techniques ont permis la mise en œuvre d'initiatives multisectorielles dans les domaines des moyens de subsistance, de la santé, de l'éducation et des systèmes d'eau. Parallèlement, la collaboration avec les institutions gouvernementales a assuré l'alignement sur les priorités nationales et a renforcé la durabilité des interventions.

Au niveau communautaire, l'engagement auprès des leaders locaux, des coopératives et des structures de base a renforcé l'appropriation et la redevabilité. Ces partenariats sont essentiels pour garantir que les programmes soient non seulement efficaces, mais aussi pérennes au-delà des cycles de projet.

ADRA Togo a également étendu son positionnement au sein des plateformes de coordination nationales et régionales, notamment par son rôle au sein du consortium « Togo For Resilience » (TG4R) et du Forum Sahel+ d'ADRA. Ces engagements renforcent la collaboration, réduisent la fragmentation et créent des opportunités pour des interventions coordonnées à plus grande échelle.

À travers ces partenariats, ADRA Togo continue de connecter les ressources mondiales à l'action locale, produisant un impact à la fois immédiat et durable.



## Comité directeur

### **Adjéoda Simon DJOSSOU**

*Président*

Président | Union de Mission de l'Est du Sahel des Adventistes du Septième Jour

### **Enyonam AGBEDIGUE**

*Vice-président*

Président | Fédération Togolaise des Adventistes du Septième Jour

### **Kern AGARD**

*Secrétaire*

Directeur national | ADRA Togo

### **Claude APEDOH**

*Trésorier*

Trésorier | Union de Mission de l'Est du Sahel des Adventistes du Septième Jour

### **Kokouvi Stéphane ATCHRIMI**

Commandant d'aérodrome | ASECNA Togo

### **Juliette AGBOLI**

Présidente du ministère des Femmes | Fédération Togolaise des Adventistes du Septième Jour

### **Ama Dzifa GAMETI**

Cheffe du cabinet I Ministère de l'Enseignement Primaire, Secondaire, Technique et Artisanal au Togo

### **Eliphaz ESSAH**

Directeur exécutif I PHAZ Compassion



### **Joseph AGBODOUAMENOU**

Trésorier | Fédération Togolaise des Adventistes du Septième Jour

### **Germain EDOH**

Secrétaire exécutif | Fédération Togolaise des Adventistes du Septième Jour

### **Tigue THIO**

Secrétaire exécutif | Union de Mission de l'Est du Sahel des Adventistes du Septième Jour

### **Dédévi Bijou ADAMAH**

Spécialiste Senior en passation des marchés | Banque Ouest Africaine de Développement

### **Mazalo Elénore KATANGA**

Directeur général | ANADEB

### **Ephraim EDOR**

Auditeur | Agence des recettes du Togo

### **Odile WODOME**

Chef des services de santé (à la retraite) SAVOYE Togo





## *Notre objectif*

Servir l'humanité afin que tous puissent vivre selon la  
volonté de Dieu

## *Notre devise*

*Justice,  
Compassion  
Amour*

**AGENCE ADVENTISTE D'AIDE ET DE DÉVELOPPEMENT**  
Adventist Development and Relief Agency

Rue de la Binah

BP4857

Tokoin-Gbonvié

Lomé

*Togo*

+228.70.84.78.78 | +228.99.41.68.68  
information@adratogo.org

**ADRATogo.org**